

RAPORT Z EWALUACJI WEWNĘTRZNEJ W ZESPOLE SZKÓŁ W RUDKACH W ROKU SZKOLNYM 2011/2012

OBSZAR I: Efekty działalności dydaktycznej, wychowawczej i opiekuńczej oraz innej działalności statutowej, z którego wybrano:
Wymaganie 1.3 – Uczniowie są aktywni.

SPIS TREŚCI:

1. Wstęp.
2. Opis ewaluowanego obszaru.
3. Opis ewaluacji.
4. Opis danych.
5. Podsumowanie.
6. Wyniki.
7. Wnioski i zalecenia.
8. Formy/ sposoby upowszechniania raportu:
9. Załączniki

Opracowanie:

Wiesława Lasota – nauczyciel języka polskiego
Dorota Adamska- nauczyciel biologii i
informatyki

1. Wstęp

Poniższy raport przedstawia wyniki badania ewaluacyjnego *przeprowadzonego w Gimnazjum im. S. Żeromskiego w Rudkach w roku szkol. 2011/2012.*

Projekt ewaluacji przedstawia zał. 1.

W trakcie ewaluacji zbierano informacje pochodzące z wielu źródeł i przy wykorzystaniu różnych metod badawczych.

Badanie zostało zrealizowane w okresie od października 2011 do maja 2012 r. przez zespół ds. ewaluacji, w skład którego weszli następujący nauczyciele: Wiesława Lasota, Dorota Adamska, Barbara Chrobot, Beata Cieślik, Barbara Jadwidzic, Renata Lasota- Lenart, Magdalena Mazur, Iwona Zarosa i Marzena Zbrożyna

Szkoła wybrała do ewaluacji wewnętrznej obszar pierwszy – efekty działalności dydaktycznej, wychowawczej i opiekuńczej oraz innej działalności statutowej, a z obszaru tego wybrano:

Wymaganie 1.3 – Uczniowie są aktywni.

Aktywność – co to znaczy?

Aktywność to określone działanie podejmowane świadomie w celu osiągnięcia określonego celu. Ten właśnie cel jest motywem, swoistym motorem napędowym podejmowanego działania. Co nim może być? Obowiązek, zainteresowania, chęć zdobycia wiedzy, chęć doskonalenia umiejętności, chęć wykazania się, chęć współpracy, atrakcyjność zajęć, obawa przed konsekwencjami (zwłaszcza negatywnymi) braku aktywności (podjęcia działania), Takich i innych powodów podejmowanej przez uczniów aktywności jest wiele. Ale poznanie tych konkretnych powodów podejmowania aktywności przez konkretnego ucznia (czy konkretnych uczniów – grupy uczniów) jest źródłem sukcesu edukacyjnego. Tylko odpowiednio zmotywowany do działania uczeń podejmuje trud nauki, nawet wówczas, gdy stanowi to dla niego bardzo poważne wyzwanie.

Zajęcia obowiązkowe

Aby można było w ogóle mówić czy uczniowie chętnie, czy niechętnie uczestniczą w zajęciach szkolnych, trzeba w pierwszej kolejności odpowiedzieć na pytanie kluczowe: czy uczniowie w ogóle uczestniczą w tych zajęciach? Jednym z podstawowych kryteriów służących wiarygodnej ocenie tego zagadnienia jest oczywiście frekwencja uczniów na zajęciach zarówno obowiązkowych, jak i nieobowiązkowych.

Należy zaobserwować, jak frekwencja kształtuje się na zajęciach odbywanych zarówno na pierwszych lekcjach w danym dniu, jak i na lekcjach ostatnich. Istotnym elementem prowadzonej analizy jest kwestia frekwencji na zajęciach odbywanych w poszczególnych dniach tygodnia. Kryteria analizy frekwencji powinny uwzględniać również nauczycieli prowadzących poszczególne zajęcia. Ocenie powinna podlegać również motywacja

wpływająca na uczestnictwo uczniów w zajęciach, np. czy uczniowie chodzą na zajęcia, bo muszą (zajęcia obowiązkowe) i będzie to miało wpływ na ocenę końcową, średnią itp., czy chodzą, bo chcą (zajęcia dodatkowe) na zajęcia wybrane świadomie, poszerzające zakres treściowy, lecz nie mające wpływu na ostateczną ocenę z przedmiotu. W ten sposób poznamy nie tylko kwestię samego uczęszczania, ale również motywację uczniów.

Uzyskane w trakcie badania informacje mogą pozwolić na korektę lub prawidłowe ułożenie planu zajęć z uwzględnieniem możliwości logistycznych uczniów, jak również mogą stać się inspiracją dla nauczycieli w celu poprawy atrakcyjności prowadzonych przez nich zajęć.

Badania mogą być (i powinny) prowadzone w różny sposób. Jednym z najłatwiejszych i najbardziej popularnych sposobów są badania ankietowe, ale zgodnie z zasadą triangulacji uzupełnieniem każdego kwestionariusza powinna być obserwacja lub wywiad. Dopiero wówczas takie badania dadzą nam względnie pełny obraz .

Zajęcia nieobowiązkowe

Kolejnym zadaniem niezbędnym do prawidłowego oszacowania realizacji przez szkołę tego wymagania jest dokładne przeanalizowanie realizacji zajęć dodatkowych, zwłaszcza zajęć pozalekcyjnych. Należy zwrócić uwagę na różnorodność oferowanych zajęć i zastanowić się, czy zaspokajają one w pełni potrzeby uczniów oraz czy są dostosowane do ich możliwości. Powinno się przeanalizować sposób i motywację dokonywania wyborów tych zajęć przez uczniów, samo uczęszczanie na poszczególne zajęcia oraz stopień zaangażowania uczniów w ich przebieg. Można w tym przypadku wykorzystać wszystkie cztery podstawowe metody badawcze (analiza dokumentów, kwestionariusz, wywiad, obserwacja). Wyniki w ten sposób przeprowadzonych analiz z całą pewnością posłużą dyrektorowi do obiektywnej oceny trafności doboru zajęć pozalekcyjnych, wyboru nauczycieli je prowadzących, ich atrakcyjności oraz skuteczności w oddziaływaniu dydaktyczno-wychowawczym.

Wycieczki i imprezy szkolne jako formy aktywności uczniów

Niezwykle ważnym działaniem i absolutnie niezbędnym do zbadania w tym obszarze są organizowane i realizowane w różny sposób wycieczki w szkole. Wycieczki to jedna z najbardziej atrakcyjnych dla uczniów form zajęć realizowanych w szkole. Jak wygląda sprawa celowości i wartości merytorycznej realizowanych w szkole wycieczek? Czy czasem – tak naprawdę – nie jest to czas zmarnowany? W jaki sposób w ramach wycieczki zostały zrealizowane określone treści programowe danej klasy?

2. Opis ewaluowanego wymagania - cele ewaluacji:

Ewaluacji poddano:

Obszar 1- Efekty działalności dydaktycznej, wychowawczej i opiekuńczej oraz innej działalności statutowej, z którego wybrano:

Wymaganie 1.3 – Uczniowie są aktywni..

Celem ewaluacji było:

- zbadanie w szerokim zakresie aktywności naszych uczniów, ponieważ od tego w dużym stopniu zależą efekty pracy szkoły. Aktywni uczniowie w szkole wpływają na osiągnięcie sukcesów w działalności dydaktycznej i wychowawczej.
- dostarczenie szkole pełnej, rzetelnej, a tym samym obiektywnej informacji o jej silnych i słabych stronach, o jej wartościach i niedomaganiach oraz ustalenie, co można zrobić, żeby uczniowie aktywnie uczestniczyli w zajęciach oraz innej działalności prowadzonej przez szkołę.
- Zwiększenie aktywności uczniów poprzez zwiększenie różnorodności oferty szkoły.

Wyniki ewaluacji adresowane są do dyrektora, rady pedagogicznej, uczniów, rodziców oraz organu prowadzącego szkołę.

3. Opis ewaluacji.

Ewaluacja miała za zadanie zbadać:

I. Udział uczniów na zajęciach edukacyjnych

II. Udział uczniów na zajęciach pozalekcyjnych

III. Udział uczniów w wycieczkach szkolnych

IV. Udział uczniów w imprezach i uroczystościach szkolnych

V. Udział uczniów w pracach Samorządu Szkolnego.

W tym celu sformułowano szereg pytań szczegółowych. Najważniejsze z nich to:

- Jaki jest poziom frekwencji na zajęciach obowiązkowych i dodatkowych?
- Kiedy i jak uczniowie zostali poinformowani o ofercie zajęć pozalekcyjnych?
- Czy wszyscy uczniowie mogą korzystać z zajęć?
- Jak nauczyciele pozyskują uczniów na zajęcia?
- Czy szkoła stwarza warunki do kreatywnej pracy uczniów?
- W jaki sposób uczniowie mogą wykazać się własną inicjatywą?
- Czy baza dydaktyczna szkoły zapewnia uczniom możliwość aktywnego uczestnictwa w zajęciach?
- Jak uczniowie oceniają atrakcyjność zajęć?
- Czy uczniowie biorą udział w akcjach charytatywnych?
- Jaki wachlarz zajęć pozalekcyjnych placówka oferowała do tej pory?
- Jakie było zainteresowanie zajęciami pozalekcyjnymi ze strony uczniów?
- Które zajęcia cieszyły się największym zainteresowaniem i dlaczego?
Jaki był i od czego zależał udział uczniów w wycieczkach szkolnych

- Jak wygląda zaangażowanie uczniów w imprezach i uroczystościach szkolnych

Ujmując krótko: przeprowadzając ewaluację chcieliśmy uzyskać odpowiedź na pytanie – jaka jest aktywność naszych uczniów, jaka szkoła ma na to wpływ, co należy zmienić lub dopracować, aby było lepiej.

4. Opis danych - narzędzia, metody i grupa badawcza

Zbieraniem danych zajął się zespół do spraw ewaluacji wewnętrznej. Badania przeprowadzane były w pierwszym i drugim semestrze roku szkolnego 2011/2012 w terminach zaplanowanych przez prowadzących. Materiały zbierano poprzez stosowanie następujących narzędzi:

- analizę dzienników lekcyjnych i pozalekcyjnych,
- dokumentacji wycieczek szkolnych,
- przeprowadzanie i podsumowanie ankiet dla uczniów,
- przeprowadzanie wywiadów z wybranymi uczniami,
- analizę wybranych imprez szkolnych.
- informacje na temat działań Samorządu szkolnego

W wyniku badania pozyskano odpowiedzi na wszystkie zadane pytania w formie ilościowej (liczbowej i procentowej) oraz jakościowej (formułowanych wypowiedzi).

Grupę badawczą stanowili uczniowie klas I- III, rodzice uczniów klas III oraz niektórzy nauczyciele

5. Podsumowanie.

Najważniejszymi zagadnieniami poruszonymi w raporcie są:

- wyniki ewaluacji,
- analiza wniosków,
- odpowiedź na pytanie: Co robimy dobrze?,
- odpowiedź na pytanie: Co jest naszym problemem wymagającym rozwiązania?,
- odpowiedź na pytanie, Co zrobić, aby poprawić pracę szkoły?

6. Wyniki.

- I. **Analizując udział uczniów na zajęciach edukacyjnych postawiono dwa pytania kluczowe, zastosowano zaplanowane sposoby zbierania danych i uzyskano następujące wyniki.**

1. Jak uczniowie uczęszczają na zajęcia edukacyjne?

Na podstawie analizy dzienników lekcyjnych i informacji od wychowawców uzyskano następujące informacje;

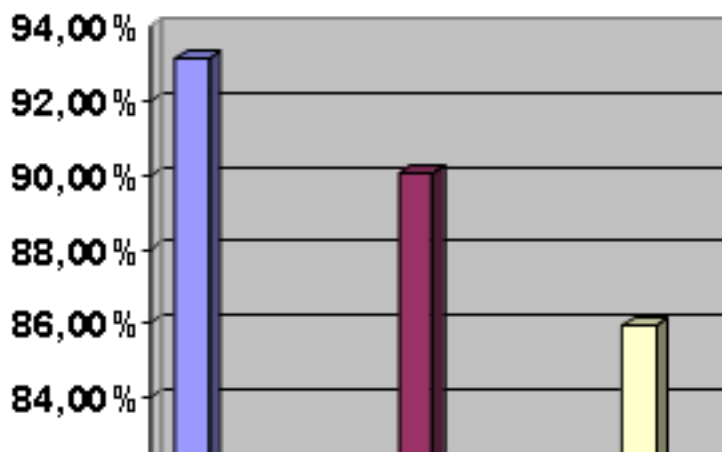
Średnia frekwencja w rocznikach wyniosła:

klasy I - 93,16%

klasy II - 90,07%

klasy III - 85,93%
 Szkoła ogółem- 90,19%

Średnia frekwencja w rocznikach



Różnica między klasami I i III wynosi aż 7,23%. Równo połowa klas osiągnęła średnią semestralną frekwencję wyższą od frekwencji semestralnej szkoły. Niestety średnia frekwencja maleje wraz z przechodzeniem do wyższych klas, co źle prognozuje w obliczu czekających na uczniów klas III - ich egzaminów, trudno też znaleźć wytłumaczenie tej sytuacji. Nie ma niestety materiału porównawczego, który wyjaśniłby, czy chodzi tu o zjawisko typowe czy też związane jest z brakiem poczucia obowiązku konkretnych uczniów..

Ranking klas - frekwencja semestralna i średnia ocena klasy:

Klasa	Frekwencja semestralna	Średnia ocena klasy za I semestr	Miejsce w rankingu frekwencji	Miejsce w rankingu średniej oceny za I semestr
I a	90%	3.53	5	2
I b	94.5%	3.68	2	1
I c	95%	3.50	1	3
II a	91.5%	3.18	4	8
II b	92%	3.29	3	6
II c	87.72%	3.30	6	5
III a	85.85%	3.27	8	7
III b	86.02%	3.43	7	4

Miejsce w rankingu średniej oceny za I semestr

Miejsce w rankingu frekwencji

Trudno mówić o jednoznacznym ujemnym wpływie średniej frekwencji klasy na jej średnią ocenę semestralną, co dobrze ilustruje powyższa tabela. Wysoka lub w miarę wysoka frekwencja klasy nie determinuje wysokiej średniej klasy i odwrotnie. Sytuacja ta przedstawia się inaczej w przypadku uczniów, którzy opuścili więcej niż 100 godzin. W szkole takich osób jest 24. W ich przypadku rzeczywiście duża ilość opuszczonych godzin spowodowała bardzo niską średnią ocen- poniżej 3.

2. Jak przedstawia się problem pojedynczych nieobecności w szkole?

Ogółem uczniowie opuścili 736 pojedynczych godzin, co stanowi 9.90% wszystkich opuszczonych godzin. Ponad połowa spośród tych godzin to godziny nieusprawiedliwione. Najwięcej pojedynczych godzin opuścili uczniowie klas III a, II a oraz II b. Uczniowie z kl. III a najczęściej opuszczali 7 i 8 godz. lekcyjną w środę- były to zajęcia muzyki i edukacji dla bezpieczeństwa. Jako powód podawali- zbyt dużą liczbą zajęć i głód. Opuszczone nieusprawiedliwione godziny to najczęściej pierwsze lub ostatnie godziny lekcyjne, zdarzały się także nieobecności na zajęciach na innych godzinach lekcyjnych. Wiele spośród opuszczonych godzin to absencje w piątek ,kiedy odbywa się targ w Rudkach. Często nieobecność ma miejsce za przyzwoleniem rodzica, który wraz z dzieckiem udaje się na targ celem dokonania zakupów.

3. Jakie jest zaangażowanie uczniów w realizację zajęć?

Na podstawie rozmów z nauczycielami oraz analizy wyników ankiety dla ucz. klas I i II uzyskano następujące wyniki:

- Uczniowie na pytanie w jakich zajęciach najchętniej uczestniczą odpowiedzieli

Zdecydowana większość – 50 uczniów (53% ankietowanych) wybrało wychowanie fizyczne – w uzasadnieniu podawali, że jest to luźny przedmiot, rozwijający zainteresowania sportowe. Następnie uczniowie podali historię – 14 uczniów (15%) , religię - 13 uczniów (14%), fizykę – 12 uczniów (13%) i chemię – 10 uczniów (11%) jako przedmioty ciekawe, interesujące w tematyce, oparte na ciekawych doświadczeniach. W obszarze zainteresowań uczniowskich znalazły się zajęcia z języka angielskiego (11%) i lekcje matematyki i języka polskiego (po 7% odpowiedzi).

- Uczniowie na pytanie w jakich zajęciach niechętnie uczestniczą odpowiedzieli: 37% uczniów wskazało na język polski, uzasadniając swój wybór tym, że go nie rozumie, nie interesuje się nim, ma problemy z ortografią, gramatyką oraz dużą ilością wiedzy i informacji jakie musi zapamiętać, twierdząc, że jest to przedmiot nudny. 16 % ankietowanych wskazało chemię, oceniając ten przedmiot jako bardzo trudny, wymagający dużo pracy i nauki, którego nie może zrozumieć, nie umie, zawierającego dużo nowego materiału na każdej lekcji. Kolejne przedmioty na których uczniowie niechętnie uczestniczą to: fizyka (16%), matematyka (15%) , , język niemiecki, WOS,.

- **W jaki sposób nauczyciele zachęcają Cię do aktywnego uczestniczenia w zajęciach lekcyjnych?**

L.p	Przykłady uczniów	Klasy I	Klasy II	Razem
1	Brak odpowiedzi	30	19	49
2	Stawiają dobre oceny	8	7	15
3	Stawiają plusy	6	2	8
4	Pytanie ustne, pomagają, tłumaczą,	0	8	8
5	Udział w konkursach	3	2	5
6	Ciekawe prace domowe	0	4	4
7	Dodatkowe zadania, projekty	1	3	4
8	W żaden	0	1	1
9	Kopniakiem	1	0	1

- Uczniowie podali, że najczęściej stosowaną formą motywacji do aktywności uczniów są dobre oceny, plusy, ciekawe prace domowe, pytanie w czasie lekcji, ciekawe formy pracy i dodatkowe zadania. 49 uczniów (52%) uczniów nie potrafiło podać żadnego przykładu, a pojedynczy uczniowie podali, iż nauczyciele nie motywują uczniów w żaden sposób lub kopniakiem.
- Nauczyciele stosują metody aktywizujące, co daje lepszy efekt w zapamiętaniu materiału z lekcji. Motywują uczniów do aktywności. Uczniowie podali, że najczęściej stosowaną formą motywacji do aktywności są dobre oceny, plusy, ciekawe prace domowe, pytanie w czasie lekcji, ciekawe formy pracy i dodatkowe zadania. 49 uczniów (52%) uczniów nie potrafiło podać żadnego przykładu, a pojedynczy uczniowie podali, iż nauczyciele nie motywują uczniów w żaden sposób lub kopniakiem.
- W pracy lekcyjnej nauczyciele stosują najczęściej praktyczne rozwiązywanie zadań i wykonywanie doświadczeń (24% odpowiedzi), pracę z tekstem (22% odpowiedzi), indywidualne prace uczniów (16% odpowiedzi), dyskusje i debaty (11%), wykład (10% odpowiedzi) oraz metody aktywne (8% odpowiedzi), pokaz i demonstrację (9,6% odpowiedzi), rzadziej metody gier dydaktycznych.

Jako najbardziej interesujące i najskuteczniejsze w zdobywaniu wiedzy uczniowie wymieniają: praktyczne rozwiązywanie zadań i wykonywanie doświadczeń (24% odpowiedzi), pokaz i demonstrację (21% odpowiedzi), pracę z tekstem (14% odpowiedzi), dyskusje i debaty (11%) wykład (10%), metody aktywne (9%), i indywidualne prace uczniów (7% odpowiedzi).

- Według ankietowanych przyczyną braku ich aktywności jest nieprzygotowanie do zajęć (33%), brak motywacji (28%), nieśmiałość (27%). Około 10% uczniom nie zależy na dobrych wynikach w nauce. 6 uczniów klasy pierwszej dodało, że zajęcia są nudne.
- Nauczyciele wykorzystują różnorodne pomoce dydaktyczne. Najczęściej atlasy i mapy, sprzęty audiowizualne podręczniki, pomoce do pokazu i demonstracji, książki i teksty źródłowe, rzutnik pisma. Komputer pojawia się tylko na zajęciach z informatyki.
- **W jakich konkursach brałeś udział?**

Rodzaj konkursu	I	II	Razem
szkolne	17	21	38
żadne	23	15	38
zawody sportowe	6	11	17
pozaszkolne	3	5	8

Ponad połowa ankietowany (62%) brała udział w różnego rodzaju konkursach i zawodach sportowych, natomiast 38% nie uczestniczyło w żadnych konkursach w tym 23% uczniów klas pierwszych.

- 82% ankietowanych uważa, że w tygodniu są dni, które są dla nich wyjątkowo trudne, jako przyczynę jednogłośnie podają dużą liczbę zajęć lekcyjnych i zbyt dużo trudnych przedmiotów jednego dnia. Powtarzające się dni to: wtorek, czwartek i piątek.

II. Analizując udział uczniów w zajęciach pozalekcyjnych postawiono dwa pytania kluczowe, zastosowano zaplanowane sposoby zbierania danych i uzyskano następujące wyniki.

1. Jak kształtuje się ranking zajęć pozalekcyjnych?

Na podstawie wyników ankiety i analizy dzienników zajęć pozalekcyjnych uzyskano następujące wyniki.

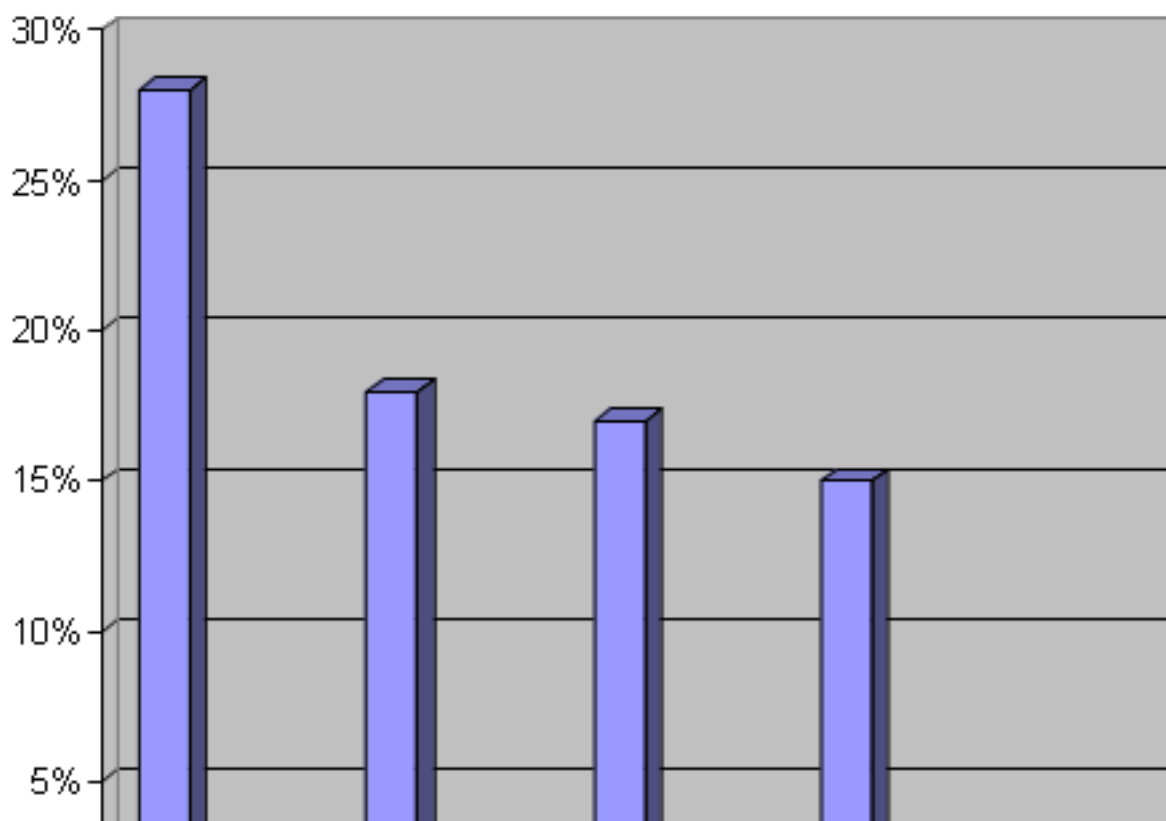
1. Zajęcia sportowe – 56 osób – 37,09%
2. Koło języka angielskiego – 42 osoby – 27,81%
3. Zajęcia koła fizycznego – 36 osób – 23,83%
4. Zajęcia wyrównawcze z matematyki dla klas II i III – 26 osób – 17,22 %
5. Koło teatralne – 19 osób – 12,58%
6. Eucharystyczny Ruch Młodych – 16 osób – 10,58%
7. Koło historyczne – 15 osób – 9,93%
8. Zajęcia koła chemicznego – 12 osób - 7,94%
9. Koło polonistyczne – 14 osób – 9,27%
10. Koło biologiczne – 4 osoby – 2,65%
11. Koło geograficzne – 3 osoby – 1,98 %
12. Zajęcia z uczniem zdolnym przygotowującym do konkursu pożarniczego – 2 osoby – 1,3%

2. Dlaczego uczniowie uczęszczają na wybrane przez siebie zajęcia?

Wybierając dane zajęcia dodatkowe , uczniowie kierowali się możliwością poszerzenia wiedzy i umiejętności zdobytych na lekcjach, chęcią rozwijania zainteresowań, poprawą ocen, możliwością aktywnego spędzenia czasu.

Główne powody udziału w zajęciach dodatkowych:

- trudności w nauce – 17 % (15 os)
- chęć utrwalenia zagadnień omawianych na lekcjach – 15 % (13 os)
- chęć poszerzenia umiejętności i wiadomości z przedmiotów – 18 % (16 os)
- chęć rozwijania osobistych zainteresowań – 28 % (25 os)
- inne powody – chęć reprezentowania szkoły – 1 % (1os),
- atrakcyjność zajęć – 1 % (1 os)



Zajęcia pozalekcyjne są sposobem na spędzenie czasu w towarzystwie koleżanek, kolegów, pozwalają rozszerzyć wiedzę i umiejętności zdobyte na lekcjach, wpływają na rozwój fizyczny, pozwalają rozwijać zainteresowania, a także przezwyciężyć trudności w nauce. Wybierając zajęcia, uczniowie zwracają uwagę na atrakcyjność oraz przydatność zajęć. Są uczniowie, którzy chodzą na zajęcia, bo „muszą”. Większość uczniów uważa, że dzięki zajęciom pozalekcyjnym lepiej i pełniej się rozwija.

Na pytanie: Jakie korzyści uczniowie czerpią z uczestnictwa w tych zajęciach

Uczniowie odpowiadali,:

- w kl. III praca z testami przygotowuje ich do egzaminu gimnazjalnego,
- zajęcia nieobowiązkowe poszerzają zakres ich wiedzy, lub wyrównują braki edukacyjne,
- przygotowują ich do udziału w różnych zawodach, przez które reprezentują naszą szkołę, oraz uczą zdrowej rywalizacji ,
- rozwijają ich zainteresowania,
- pozwalają miło spędzić wolny czas,
- wpływają na poprawę ocen z danego przedmiotu,
- otrzymują pozytywne uwagi z zachowania.

3. Czy wszyscy chętni uczniowie mają możliwość uczestnictwa w zajęciach dodatkowych?

Dostęp do zajęć dodatkowych:

- 63 % (56os) oświadczyło, że nie ma przeszkód uniemożliwiających im udział w zajęciach dodatkowych.
- Natomiast 19 % (17os) wskazało, iż z różnych powodów nie mogą brać udziału w zajęciach dodatkowych.
- 9 % (8os) uczniów skarżyło się na pokrywanie się zajęć dodatkowych z lekcjami, zwłaszcza w przypadku koła teatralnego.
- 2 % (2 os) wskazało na brak dojazdu,
- 2 % (2 os) na brak chęci i motywacji, 2 % (2 os) na późną porę zajęć i duży wymiar godzin obowiązkowych, tyle samo ankietowanych wyraziło niechęć do udziału w zajęciach odbywających się w czasie wolnym w sobotę.
- 2 % (2 os) zaproponowało zajęcia dodatkowe z informatyki w związku z własnymi zainteresowaniami. Uczniowie wyrazili ponadto chęć udziału w takich zajęciach jak: muzyczne – chór, nauka gry na gitarze, plastyczne, judo, dziewczęta wyraziły chęć udziału także w zajęciach kulinarnych.

Z powyższej analizy wynika, że zajęcia pozalekcyjne cieszą się wśród uczniów naszego gimnazjum powodzeniem, wpływają korzystnie na ich rozwój intelektualny, fizyczny i duchowy, promują naszą szkołę w środowisku lokalnym, gminnym, województwie przez udział w zawodach, rozwijają ich zainteresowania, pokazują w jaki sposób można spędzać czas wolny.

III. Analizując udział uczniów w wycieczkach szkolnych postawiono trzy pytania kluczowe, zastosowano zaplanowane sposoby zbierania danych i uzyskano następujące wyniki.

1. Jakie wycieczki są organizowane w szkole

Na podstawie analizy zapisów w dziennikach szkolnych, dokumentacji wycieczek, wyników ankiety dla uczniów klasy III i obserwacji wycieczki uzyskano następujące wyniki.

W bieżącym roku szkolnym odbyło się 10 wycieczek szkolnych

Były to wyjazdy :

1. Krótsze i bliższe, między innymi :

- do teatru i kina w Kielcach

- turystyczno – krajoznawcze po najbliższej okolicy:

- rajd na trasie Rudki- Skoszyn – Szczytniak
- Wyjazd klas I-ych i II- ich do Świętokrzyskiego Parku Narodowego
- Wyjazd klas I-ych i II- ich do Centrum Kulturowo- Archeologicznego w Nowej Słupi
- Piesza pielgrzymka na Święty Krzyż
- Wyjazd do Tarnobrzegu na XIV Spotkania Młodych

2. Dłuższe, i dalsze wycieczki:
 - Nowa Dęba – fabryka bombek
 - Warszawa a w niej m.in. Sejm oraz Centrum Kopernika
 - Biała Szkoła
 - Trzydniowa wycieczka do Zakopanego

Z zestawienia powyższego wynika, że w szkole są organizowane różnorodne wycieczki, dla większości uczniów są one dostępne i atrakcyjne. Uczestnicy wycieczek stwierdzali: „Wycieczki organizowane przez szkołę są atrakcyjne: - można zobaczyć, poznać ciekawe miejsca - zdobyć wiedzę - jest ciekawie i zabawnie”

3. Co decyduje o wyborze udziału w wycieczce?

Zdaniem uczniów o wyborze udziału w wycieczce decydują następujące czynniki:

- koszty wyjazdu,-50%
- towarzystwo,50%
- trasa wycieczki- 30%
- zainteresowania uczniów-15%
- program wycieczki-10%
- kto organizuje wyjazd- 10%

4. Jakie cele są realizowane podczas wycieczek szkolnych?

Na podstawie rozmów przeprowadzonych z organizatorami szkolnych wycieczek wynika, iż podczas wycieczek szkolnych realizowane są najczęściej następujące cele.

Cele poznawcze:

- stworzenie uczniom możliwości zetknięcia się z przedmiotami, zjawiskami w ich naturalnym środowisku,
- dostarczenie im informacji o otaczającym ich świecie w oparciu o najbliższe otoczenie,
- zdobycie nowych wiadomości,
- poznanie zabytków architektonicznych,
- utrwalenie pojęć z zakresu sztuki.

Cele kształcące:

- kształtowanie umiejętności obserwacji,
- wypracowanie umiejętności orientacji w terenie.

Cele wychowawcze:

- uświadomienie na piękno otaczającej przyrody,
- stwarzanie sytuacji pozwalających na odkrywanie świata kultury i sztuki,
- uświadomienie na potrzeby drugiego człowieka,
- wdrażanie do przestrzegania zasad grzeczności i dobrego wychowania,
- utrwalenie zasad zachowania się w obiektach muzealnych, na terenach o szczególnych walorach przyrodniczych,

- rozwijanie potrzeby aktywnego spędzania wolnego czasu.

IV. Analizując udział uczniów w imprezach i uroczystościach szkolnych postawiono dwa pytania kluczowe, zastosowano zaplanowane sposoby zbierania danych i uzyskano następujące wyniki.

1. *Jakie treści wychowawcze i edukacyjne niosą dla uczniów imprezy i uroczystości szkolne.*

Na podstawie obserwacji wybranych imprez szkolnych oraz analizy odpowiedzi uczniów można stwierdzić, że uroczystości i imprezy organizowane na terenie szkoły są dla większości atrakcyjne (63%), ponieważ są ciekawe, pouczające i dobrze zorganizowane. Ponadto poszerzają one ich wiedzę o życiu oraz ich zainteresowania. Dają także wielu uczniom możliwość zaprezentowania się na forum szkoły, dlatego chętnie w nich uczestniczą (51,27%). Ci uczniowie, których wypowiedzi były negatywne, nie podawali żadnego powodu, bądź uzasadniali swój brak zaangażowania nieśmiałością lub niechęcią do publicznych wystąpień.

2. *Jakie imprezy(uroczystości) są organizowane w szkole?*

Na podstawie analizy zapisów z dzienników i obserwacji organizacji imprezy uzyskano następujące wyniki: w okresie od września do czerwca br. roku szkolnego zaplanowano i zrealizowano następujące uroczystości:

- Ślubowanie klas I
- Dzień Edukacji Narodowej
- Narodowe Święto Niepodległości,
- Andrzejkki szkolne
- Akademia poświęcona noblistce- Marii Curie Skłodowskiej
- Wigilijne opłatkowe spotkania
- Tydzień Kultury Języka
- Pierwszy Dzień Wiosny
- Dzień Ziemi
- Konstytucja 3 maja
- Dzień Dziecka- prezentacje w ramach realizacji Projektu edukacyjnego
- Pożegnanie absolwentów

Z rozmów przeprowadzonych wśród nauczycieli wynika, że ilość uroczystości organizowanych przez szkołę jest ich zdaniem wystarczająca. Imprezy organizowane dotychczas zaspokajają potrzeby uczniów i są starannie przygotowywane. Uczniowie raczej chętnie angażują się w organizację tych uroczystości.

3. Jakie uroczystości i dlaczego uczniowie lubią najbardziej? Na podstawie rozmów z uczniami głównie klas III i wywiadu z przewodniczącą samorządu szkolnego uzyskano następujące wyniki.

Analiza wypowiedzi uczniów wykazuje, że uczniowie wysoko oceniają poziom uroczystości i imprez szkolnych (77,9%). Do najatrakcyjniejszych uroczystości zaliczają imprezy masowe, np. dzień nauczyciela oraz akademie okolicznościowe, ponieważ te uroczystości są dla nich interesujące, widowiskowe, czasami też zabawne. Większość uczniów (67,8%) uważa, że uroczystości są organizowane w wystarczającej ilości i nie ma potrzeby organizowania nowych, ponieważ obecne zaspokajają ich potrzeby. 46% uczniów sugerowało organizowanie większej ilości dyskotek i imprez integracyjnych.

Zdaniem przewodniczącej samorządu szkolnego zazwyczaj imprezy przebiegają na dość wysokim poziomie artystycznym. Uczniowie i opiekunowie angażują się w nie, co sprawia, że są one bardziej wiarygodne, a widzowie chętniej je „kupują”.

Przedstawienia czy też apele, w które wpleciona jest choć odrobina żartu i humoru, wywołują znacznie więcej pozytywnych uczuć i opinii wśród uczniów, ale też nauczycieli. Wśród niektórych uczniów-9 osób -panuje takie przekonanie, że nieważne jaka impreza została przygotowana, ważne jest to, że można opuścić dzięki temu lekcje.

V. Analizując zaangażowanie uczniów w pracę samorządu szkolnego postawiono trzy pytania kluczowe, zastosowano zaplanowane sposoby zbierania danych i uzyskano następujące wyniki.

1. Jaki wpływ mają uczniowie na wybór samorządu klasowego i szkolnego?

Na podstawie wywiadu z przewodniczącymi samorządów klasowych oraz wywiadu z wychowawcą uzyskano następujące wyniki.

Przewodniczący stwierdzili, że uczniowie mają wpływ na wybór samorządu klasowego i szkolnego.

Uczniowie twierdzą, że wybory są demokratyczne. Tylko jeden uczeń ma wątpliwości, co do demokracji w wyborach. Argumenty potwierdzające demokratyczny sposób wyborów to najczęściej: tajność, powszechność, wygrywa uczeń, który ma najwięcej głosów, itp.

Tylko jeden uczeń wypowiedział się, że uczniowie głosują za namową większości.

Na podstawie wywiadu z wychowawcą klasy I b i wychowawcą klasy I a uzyskano następujące wyniki.

Zdaniem wychowawców uczniowie mają decydujący wpływ na wybór do samorządów klasowych i samorządu szkolnego. Po pierwsze uczniowie muszą wyrazić zgodę na kandydowanie. Procedura gwarantuje, że wybory są właściwie przeprowadzane. Uczniowie mają możliwość zaprezentowania się w klasie. Wykazanie się dobrą pracą w samorządzie daje gwarancję, że uczeń ponownie zostanie wybrany.

2. Jak zdaniem uczniów i nauczycieli powinna wyglądać procedura wyborów?

Podczas wywiadu z uczniami na temat procedury wyborów zostały zgłoszone różne propozycje, np.

- kandydaci powinni zaprezentować swoje pomysły,
- każda klasa powinna robić kampanię swoim kandydatom,

- powinna być wywieszona lista kandydatów w widocznym miejscu,
- kandydaci powinni się rozplakatować i zaprezentować na apelu,
- kandydaci powinni robić sobie kampanię,
- ogłaszanie wyników powinno odbywać się na uroczystym apelu.

3. W jaki sposób uczniowie wpływają na planowanie pracy samorządu szkolnego?

Samorząd Uczniowski a właściwie Zarząd S.U. plus przewodniczący klas opracowują Plan Pracy S.U. Plan ten weryfikuje opiekun S.U. a zatwierdza P. Dyrektor. Plan roczny opracowany bywa na bazie planów z lat poprzednich, znajdujących się w księdze protokołów S.U. Zgodnie ze statutem S.U co roku w miesiącu maju odbywają się wybory do nowego Zarządu. Odpowiedzialność za przeprowadzenie wyborów spoczywa na przewodniczącym S.U, który powołuje Komisję Wyborczą składającą się z uczniów klas trzecich. Do wyborów klasy zgłaszają po jednym kandydacie, a uczniowie mają prawo głosowania na dwóch kandydatów. Po wyborach Komisja Wyborcza sporządza protokół. Znajdują się w nim informacje dotyczące tego, ile poszczególni kandydaci otrzymali głosów i ile wyniosła frekwencja wyborcza.

W Samorządzie Szkolnym działa 3 sekcje: gazetkowa, rozrywkowa i sportowa, każdej z nich przypisane jest określone działanie zaplanowane wspólnie podczas ustalania planu pracy na dany rok. Zdaniem przewodniczącej Samorządu Szkolnego uczniowie głównie wykazują się w akcjach charytatywnych i przy organizacji apeli i imprez okolicznościowych. Uczniowie chcą organizacji dyskotek, ale niezbyt chętnie na nie przychodzą. Większość uczniów chętnie podejmuje działania w ramach pracy samorządu . Najczęściej podejmowane działania samorządu to: dyskoteki, akcje charytatywne, imprezy okolicznościowe i akademie szkolne.

7. Wnioski i zalecenia.

Celem ewaluacji było zebranie informacji, czy w szkole uczniowie są aktywni?

Badaniu podlegał obszar 1. **Efekty działalności dydaktycznej, wychowawczej i opiekuńczej oraz innej działalności statutowej** oraz wymaganie 1.3 **Uczniowie są aktywni.**

Kryterium I –Udział uczniów na zajęciach edukacyjnych.

Wyniki dobre/zadowolające	Wyniki wymagające poprawy
<ol style="list-style-type: none">1. W bieżącym roku szkolnym zadawalającą frekwencję- w granicach 90% uzyskało 5 klas.2. W klasach I nie ma problemu spóźniania się na pierwsze lekcje ani problemu wagarów.3. Nauczyciele stosują aktywizujące metody nauczania i różne pomoce dydaktyczne	<ol style="list-style-type: none">1. Niska frekwencja klas IIc i IIIb i IIIa.2. Spóźnianie się uczniów(głównie z klasy IIIa) na pierwsze lekcje i opuszczanie 8. godziny lekcyjnej .3. Niska frekwencja w piątki na pierwszych godzinach.4. Duża liczba nieobecności na pojedynczych godzinach lekcyjnych.5. Niewykorzystywanie komputera na innych niż informatyka zajęciach lekcyjnych.
Wnioski i rekomendacje	
<ol style="list-style-type: none">1. Utrzymanie wysokiego poziomu frekwencji w szkole.2. Prowadzenie różnorodnych działań wśród uczniów w celu poprawy frekwencji w klasach: II c i III-ych3. Przestrzegać zapisu mówiącego o konieczności informowania rodziców o fakcie opuszczenia przez ucznia pojedynczych godzin4. W większym stopniu motywować uczniów do aktywnego udziału w zajęciach.5. Na bieżąco oceniać aktywność uczniów na zajęciach.6. Częściej prowadzić zajęcia z wykorzystaniem technologii komputerowej7. Zachęcać uczniów do udziału w różnego rodzaju konkursach i zawodach sportowych.8. Podnieść atrakcyjność prowadzonych zajęć poprzez różnorodne metody i formy pracy.9. Przy układaniu planu wziąć pod uwagę możliwości fizyczne i umysłowe uczniów, przepisy bhp dotyczące ilości przedmiotów trudnych w poszczególnych dniach tygodnia, w tym w poniedziałek i piątek, w których winno być najmniej zajęć.	

Przedmioty trudne umieszczać maksymalnie do piątej godziny lekcyjnej.

Kryterium II–Udział uczniów na zajęciach pozalekcyjnych.

Wyniki dobre/zadowalające	Wyniki wymagające poprawy
<p>1. Większość uczniów korzysta z oferty szkoły.</p> <p>2. Oferta szkoły jest zgodna z potrzebami uczniów, wspiera uczniów w procesie uczenia się, pomaga przygotować się do egzaminu i jest różnorodna, więc każdy może rozwijać swoje zainteresowania.</p> <p>3. Uczniowie licznie uczestniczą w zajęciach pozalekcyjnych (SKS, koło języka angielskiego, koło fizyczne, teatralne).</p> <p>4. Uczniowie mają możliwość poszerzenia wiedzy, rozwijania zainteresowań.</p> <p>5. Przeważająca liczba uczniów widzi potrzebę uczestniczenia w zajęciach pozalekcyjnych</p> <p>6. Uczniowie mają wiedzę na temat rodzaju zajęć i ich organizacji.</p> <p>7. Uczniowie mają możliwość prezentowania własnych uzdolnień i zainteresowań najczęściej podczas zawodów sportowych i uroczystości szkolnych (70%);.</p>	<p>1. Pomimo wiedzy na temat zajęć pozalekcyjnych oferowanych przez szkołę nie wszyscy uczniowie chcą w nich uczestniczyć</p> <p>2. Jest grupa uczniów klas I i II, która nie uczestniczy w żadnych zajęciach pozalekcyjnych.</p> <p>3. Uczniowie oczekują większej liczby zajęć artystycznych (muzycznych, gry na instrumencie, chóru) i informatycznych.</p> <p>4. Zadbać, by zajęcia nie „nakładały się” na siebie poprzez właściwe ułożenie planu.</p> <p>5. Uczniowie rzadko prezentują własne uzdolnienia w konkursach przedmiotowych</p> <p>6. Zbyt małe zainteresowanie zajęciami poszerzającymi wiedzę. Zajęcia wyrównawcze, zajęcia z testami nie cieszyły się zainteresowaniem uczniów.</p> <p>7. Problemem szkoły jest organizacja dowozów i dopasowanie grafiku zajęć pozalekcyjnych do godzin dowozu</p>
Wnioski i rekomendacje	
<p>1. Utrzymanie zajęć pozalekcyjnych dotychczas proponowanych uczniom.</p> <p>2. Na tablicy ogłoszeń umieścić ofertę zajęć pozalekcyjnych wraz z terminarzem zajęć.</p> <p>3. W miarę możliwości wzbogacić listę zajęć o proponowane przez uczniów, szczególnie reaktywować działalność chóru szkolnego, celem ubogacenia akademii szkolnych żywym śpiewem.</p>	

4. **Przeanalizować godziny realizacji zajęć pozalekcyjnych i dostosować je w miarę możliwości do potrzeb uczniów.**

Kryterium IV – Udział uczniów w wycieczkach szkolnych.

Wyniki dobre/zadowalające	Wyniki wymagające poprawy
1. Szkoła zorganizowała dużo różnorodnych wycieczek w roku szkolnym 2. W czasie wycieczek realizowane są różnorodne cele.	1. Uczniowie traktują wyjazd na wycieczkę jako sposób na nieobecność w szkole.
Wnioski i rekomendacje	
1. Każda wycieczka powinna mieć opracowany regulamin wycieczki. 2. Utrzymanie na dotychczasowym poziomie ilości organizowanych wycieczek.	

Kryterium V – Udział uczniów w imprezach i uroczystościach szkolnych.

Wyniki dobre/zadowalające	Wyniki wymagające poprawy
1. W szkole odbywają się ciekawe, atrakcyjne, pouczające, dobrze zorganizowane imprezy, w dostatecznej ilości. 2. Udział w imprezach daje uczniom możliwość autoprezentacji na forum szkoły, chętnie biorą w nich udział 3. W szkole odbywają się również niezaplanowane imprezy.	1. Organizacja imprez pochłania zbyt dużo czasu. 2. Uczniowie nudzą się na niektórych imprezach.
Wnioski i rekomendacje	
1. Kontynuowanie tradycji organizacji różnorodnych imprez i uroczystości szkolnych z uwzględnieniem elementów o charakterze rozrywkowym.	

Kryterium VI – Zaangażowanie uczniów w pracę samorządu szkolnego.

Wyniki dobre/zadowalające	Wyniki wymagające poprawy

<p>1. Uczniowie mają decydujący wpływ na demokratyczne wybory do samorządów klasowych i samorządu szkolnego.</p> <p>2. Większość uczniów chętnie podejmuje działania samorządu.</p>	<p>1. Uczniowie i nauczyciele chcą nadać wyborom charakter bardziej uroczysty.</p> <p>2. Uczniowie i nauczyciele chcieliby dopracować procedurę przeprowadzania wyborów w szkole.</p>
<p>Wnioski i rekomendacje</p> <ol style="list-style-type: none"> 1. Utrzymanie aktywności uczniów w pracach Samorządu Szkolnego. 2. Dopracowanie procedury wyborów do Samorządu Szkolnego z jednoczesnym nadaniem im uroczystego charakteru. 	

Rekomendacje - zebranie

1. Utrzymać na dotychczasowym poziomie ilość zajęć pozalekcyjnych.
2. Rozważyć organizację zajęć pozalekcyjnych proponowanych przez uczniów.
3. Rozwijać aktywności uczniów w pracach Samorządu Szkolnego.
4. Szukać sposobów na zwiększenie zainteresowania młodzieży zajęciami pozalekcyjnymi, np. poprzez ich uatrakcyjnienie.
5. Podjąć działania w celu zwiększenia propozycji udziału uczniów w konkursach szkolnych i pozaszkolnych w celu umożliwienia im prezentacji własnych uzdolnień i zainteresowań.
6. Zajęcia dodatkowe skorelować z planem zajęć obowiązkowych i rozkładem odjazdu autobusów, co ułatwi uczniom udział w nich. Dopracować organizację dowozów.
7. Należy zwiększyć udział uczniów w rejonowych i wojewódzkich konkursach przedmiotowych.
8. Należy nieprzerwanie wskazywać uczniom korzyści płynące z udziału w zajęciach pozalekcyjnych.
9. Należy motywować uczniów do odkrywania swoich możliwości i talentów, proponując nowe koła zainteresowań i udział w projektach poszerzających ich horyzonty intelektualne.

8. Lista załączników:

- Załącznik nr 1-Projekt ewaluacji
- Załącznik nr 2-Analiza frekwencji uczniów na zajęciach obowiązkowych - I semestr r. szk. 2011/2012
- Załącznik nr 3-Wywiad z uczniami na temat ich aktywności na zajęciach szkolnych
- Załącznik nr 4- Analiza ankiety dla uczniów I klasy gimnazjum
- Załącznik nr 5 - Analiza ankiety dla uczniów II klasy gimnazjum
- Załącznik nr 6- Zestawienie zbiorcze wyników ankiety dla kl. I i II
- Załącznik nr 7-wyniki ankiety dla uczniów klas I i II : aktywność uczniów na zajęciach nieobowiązkowych

- Załącznik nr 8 – Wywiad z uczniami na temat zajęć nieobowiązkowych
- Załącznik nr 9 - Analiza aktywności uczniów na zajęciach pozalekcyjnych na podstawie dzienników zajęć pozalekcyjnych:
- Załącznik nr 10- Wywiad z uczniami na temat pracy samorządu uczniowskiego
w r. sz. 2011/2012